

I. ÚDRŽBA A POUŽÍVANIE

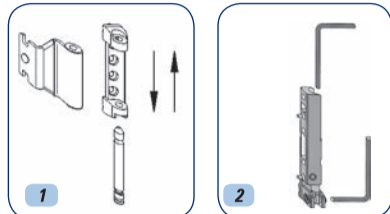
„OKNOPLAST-Group“ odporúča na údržbu svojich výrobkov používať prostriedky dostupné v predajni, v ktorej boli výrobky zakúpené.

A. PLASTOVÉ OKNÁ A DVERE

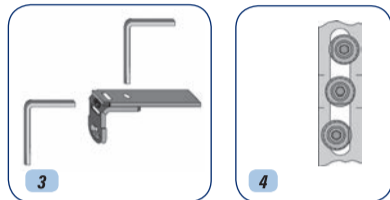
1. Plastové profily okien a dverí čistite prostriedkami bez obsahu rozpúšťadiel a abrazívnych látok.
2. Tesnenia natierajte silikónovým mazivom alebo technickou vazelínou aspoň raz za rok.
3. Okná chráňte pred:
 - kontaktom s horúcimi predmetmi, impregnačnými prostriedkami, lepidlami, farbami, rozpúšťadlami ap.;
 - zašpinením murárskou maltou, montážnou penou, prachom ap.

B. OBVODOVÉ KOVANIE

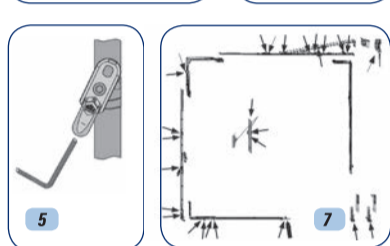
obr. 1. Čap horného pántu sa vysúva pre umožnenie demontáže krídla. Vysunutie sa vykonáva na zavretom okennom krídle. Vybíjanie čapu iným prvkom alebo jeho úplné vytiahnutie, ktoré môže spôsobiť poškodenie horného pántu je neprípustné.



obr. 2. Dolný pánt môže byť nastavovateľný v troch polohách: nastavenie výšky (šesthranný kľúč 4 mm) o 2 mm, nastavenie do strán (šesthranný kľúč 4 mm) o 2,3 mm, nastavenie pritlačenia krídla k rámu (šesthranný kľúč typ T 15) o 0,75 mm.



obr. 3. Horný pánt môže byť nastavovaný vpravo alebo vľavo ako aj v smere pritlačenia šesthranným kľúčom 4 mm

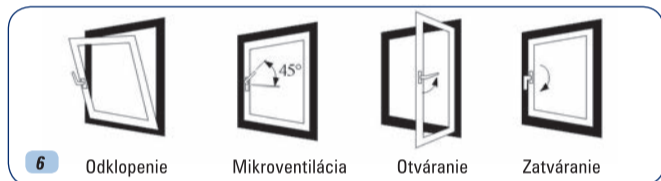


obr. 4. Čapy obvodového kovania umožňujú nastavovať stupeň pritlačenia krídla k rámu (šesthranný kľúč typ T 15) o 0,75 mm.

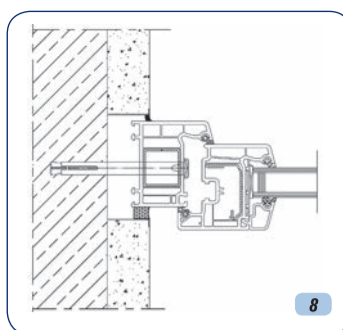
obr. 5. V poistke proti chybnému otočeniu kľučky (zdvíhač krídla) môžeme zmeniť nastavenie výšky do 3 mm (šesthranný kľúč typ T 15).

obr. 6. Ovládanie funkcií okien kľučkou vykonávajú pri zavretom krídle okna (výnimkou je ovládanie brzdy, keď kľučka blokuje polohu krídla pri pretáčaní z polohy kľučky „otvorenia“ do polohy nahor o 45°)

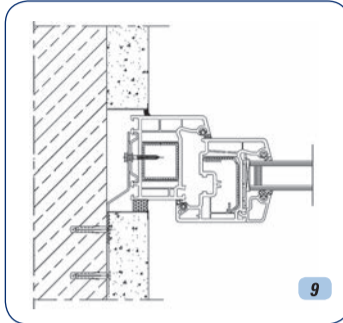
obr. 7. Znázorňuje miesta mazania kovania. Uvedené miesta kovania mažte silikónovým mazivom alebo technickou vazelínou aspoň raz ročne.



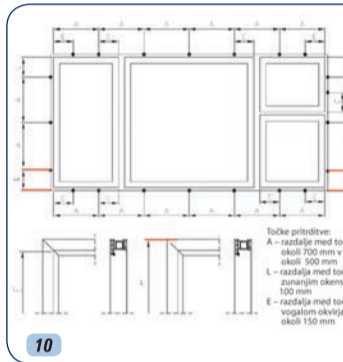
6 Odklopenie Mikroventilácia Otváranie Zatváranie



8



9



10

Upevnenie zaručuje správne prenášanie vysokého zaťaženia, preto by malo byť používané pri montáži väčších konštrukcií. Priame upevnenie sa môže uplatniť v dolnej horizontálnej časti rámu len pod podmienkou správneho zabezpečenia proti prieniku dažďovej vody do rámu. Priame upevnenie je odporúčané pre montáž bielo-farebných a obojstranne farebných okien a dverí. Výber spôsobu upevnenia závisí od podmienok a technického stavu budovy (stien). Rozhodnutie o spôsobe upevnenia určuje montážna firma počas vykonávania montážnych prác.

b) Nepriame upevnenie:

s použitím nepriamych kotviacich prvkov (kotvy) pripevňovaných k rámu, ktoré sú následne pripevnené k podkladu. Ak nie je montáž bielo-farebných a farebných okien možná priamo (obr. 8), odporúča sa upevnenie okien a dverí kotvami so zvýšenou pevnosťou. Priamy kotviaci prvok má väčšiu nosnosť ako upevnenie kotvami, ale

II. MONTÁŽ

A. ODPORÚČANÁ MONTÁŽ

1. VŠEOBECNE O MONTÁŽI OKIEN

Montážou poverte špecializovanú firmu, ktorá sa zaoberá montážou okien. V uvedenom návode sú predstavené zásady a montážne činnosti, ktoré je potrebné uplatniť pri osadzovaní štandardných výrobkov (okná, balkónové dvere, výklady ap.) V prípade osadenia komplikovaných prvkov (presklené fasády, zimné záhrady, vnútorné priečky a iné) postupujte podľa návrhu, ktorý vymedzuje individuálny spôsob montáže pre daný objekt. Pri montáži okien, dverí alebo výkladov (ďalej len „konštrukcie“) dochádza k spájaniu montovanej konštrukcie s budovou. Tento spoj plní rôzne funkcie:

- zabezpečuje prenášanie zaťaženia z tejto konštrukcie na budovu;
- umožňuje dilatáciu deformácií konštrukcie a budovy;
- umožňuje vykonanie tesniaceho spoja so zaručením vodotesnosti a vzduchotesnosti.

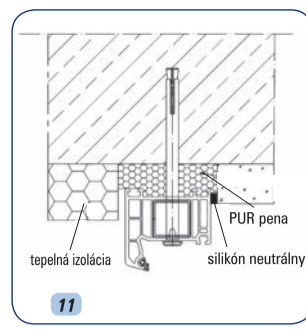
Zabezpečuje primeranú akustickú a tepelnú izoláciu.

2. SPÔSOBY UPEVNENIA KONŠTRUKCIE

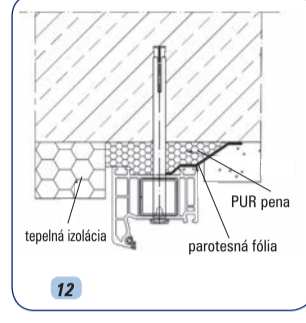
Spôsoby upevnenia môžeme v podstate rozdeliť na dva druhy:

a) Priame upevnenie:

kotviace prvky prechádzajú priamo cez rám (rozperné skrutky alebo tzv. turboskrutky) a pripevňujú sa k podkladu (obr. 8). Takéto



11



12



13

upevnenie zaručuje správne prenášanie vysokého zaťaženia, preto by malo byť používané pri montáži väčších konštrukcií. Priame upevnenie sa môže uplatniť v dolnej horizontálnej časti rámu len pod podmienkou správneho zabezpečenia proti prieniku dažďovej vody do rámu. Priame upevnenie je odporúčané pre montáž bielo-farebných a obojstranne farebných okien a dverí. Výber spôsobu upevnenia závisí od podmienok a technického stavu budovy (stien). Rozhodnutie o spôsobe upevnenia určuje montážna firma počas vykonávania montážnych prác.

5. PODOPRENIE KONŠTRUKCIE

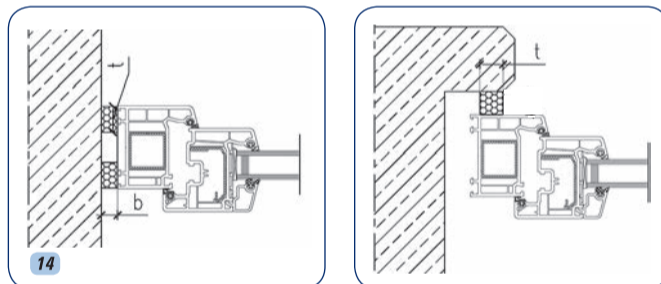
Dolné rameno rámu musí byť podoprené, čo zároveň zabezpečuje jeho nivelizáciu. Môžeme na to použiť podložky z plastu alebo podobného materiálu. Takéto podložky musia natrvalo zostať v konštrukcii a neodstraňujú sa (obr. 15).

B. SKLADOVANIE A PREPARA

Okná a dvere musia byť prevážané a skladované na podparapetnom profile v zvislej polohe v uhle 0-10 stupňov a chránené proti poškriabaniu. Nevyhnutné je aj ich zabezpečenie pred nepriaznivými poveternostnými vplyvmi a predovšetkým vlhkosťou a priamym pôsobením slnečného žiarenia. Vzhľadom na vysokú hmotnosť výrobkov je nevyhnutné používanie stojanov so stabilnou konštrukciou, upínacích pásov a skôb s primeranou odolnosťou.

C. ZÁKLADNÝ POSTUP PRI MONTÁŽI

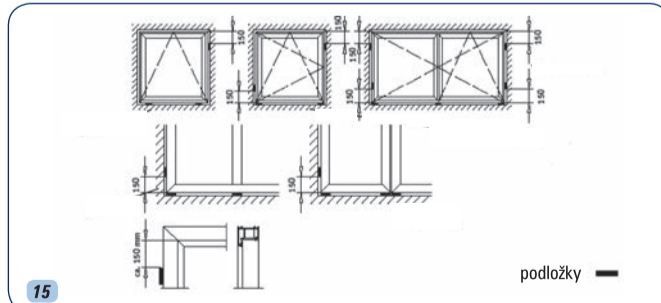
1. Skontrolujte, či rozmery okien určených na montáž vyhovujú rozmerom otvorov, v ktorých majú byť osadené (dôležité predovšetkým pri výmene starých okien v obývaných stavbách).
2. Demontujte okenné krídla vysunutím čapu horného pántu (pri zavretom krídle) prostredníctvom montážnej kľučky. Čap pántu v žiadnom prípade nevybíjajte iným prvkom ani ho úplne nevytrhávajte, čo môže zapríčiniť jeho poškodenie a nutnosť výmeny celého dielu horného pántu. (obr. 1)
3. V prípade montáže okna na podparapetnom profile sa dolný rám montuje podľa obr. 16. Montážna kotva by mala byť pripevnená do výstupy v ráme.
4. V prípade upevňovania prostredníctvom kotiev ich pripevnite a dotiahnite k rámu a v prípade priameho upevnenia prevrtajte rámy podľa rozstupov znázorneného na obr. 10.
5. Ak má byť v otvore osadená súprava okien, spoje vykonajte prostredníctvom vhodných spojovacích prvkov, ktoré zoskrutkujte. Najpoužívanejšie typy spojov sú znázornené na obrázkoch: 18, 19.
6. Rám postavte na nosné podložky podľa zásady znázornenej na obr. 15 a zafixujte ho prostredníctvom pomocných klinov. Vodováhou skontrolujte uloženie zárubne (rámu): vertikálne, horizontálne a lícovanie (konečnú kontrolu vykonajte meraním uhlopriečok jednotlivých otvorov rámov). Skontrolujte, či rám nie je „vytláčaný“ z montážnej línie okien predovšetkým na mieste spájania dvoch rámov spojovacím prvkom.
7. Rám upevnite k podkladu (obr. 8, 9).
8. Zložte krídla a skontrolujte ich funkčnosť, pričom ich pred vyplnením priestorov medzi okenným otvorom a rámom penou ešte prípadne nastavte.
9. Priestor medzi rámom a ostienim vyplňte montážnou penou. Okná neotvárajte kým nie je pena úplne „suchá“.
10. Po „vyschnutí“ peny demontujte pomocné kliny a vyplňte zvyšné otvory montážnou penou.
11. Nadbytok montážnej peny orežte a vykonajte konečnú úpravu ostenia. Zamerajte sa najmä na utesnenie rámu s ometkou proti prieniku vodnej pary zvnútra miestnosti.
12. Montáž vonkajších parapetov musí byť zabezpečená priamo k podparapetnému profilu (obr. 16). Ak nie je možné namontovanie vonkajších parapetov k podparapetnému profilu, zamontujte ich tak, aby nezakryli odtokové otvory. Spojenie parapetov na miestach vystavených pôsobeniu dažďovej vody utesnite butylovou páskou alebo silikónom.
13. Ochrannú fóliu odstráňte z okien najneskôr do 3 mesiacov od dátumu prevzatia okien bez ohľadu na čas montáže. V prípade dodatočnej realizácie ukončovacích prác okno opäť zabezpečte pred pôsobením prachu, malty a iných prostriedkov, ktoré môžu zapríčiniť poškodenie okien.
14. Po ukončení montážnych prác skontrolujte, či je kovanie čisté a ak nie, vyčistite a namažte ho podľa návodu na použitie.
15. Plastové okná a balkónové dvere sa vyznačujú vysokou tesnosťou. Znamená to, že sú vhodné pre miestnosti vybavené zariadeniami pre prívod vzduchu, ktoré umožňujú výmenu starého vzduchu primerane k nevyhnutným potrebám ventilácie. Pre okná osadené v miestnostiach vetraných jedine oknom zabezpečte ventiláciu podľa obr. 17.



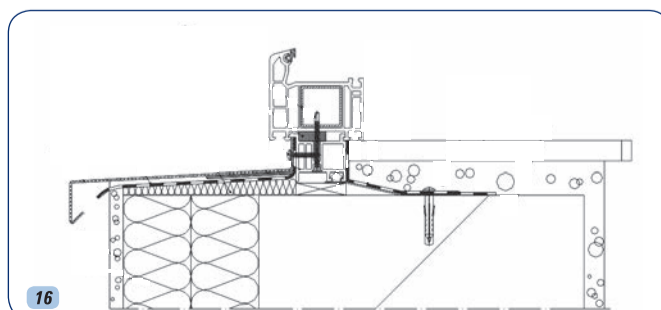
Dĺžka častí	do 1.5 m	do 2.2 m	do 3.5 m	do 4.5 m
Minimálna šírka medzery - „b“ PVC biele	10 mm	15 mm	20 mm	25 mm
Minimálna šírka medzery - „b“ PVC farebné	15 mm	20 mm	25 mm	30 mm
Odporúčaný rozmer t okolo 10 mm				

6. ZÁVEREČNÉ POZNÁMKY

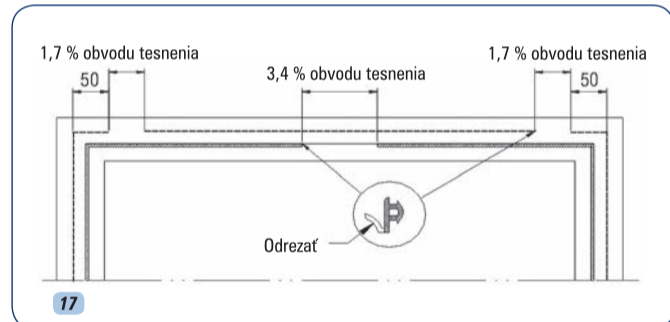
Konkrétne riešenia spojenia konštrukcie so stenou môžu byť rôzne, v závislosti od konštrukcie samotných stien a požiadaviek architektov. Preto neexistuje jediné vzorové riešenie vhodné pre každú situáciu. Správnych riešení býva obvyčajne niekoľko, dokonca aj v rámci jedného konkrétneho prípadu. Preto sa na spôsobe montáže dohadujeme so zástupcom investora. V prípade problému s výberom vhodného riešenia Vám odporúčame obrátiť sa o pomoc v niektorej z predajni. Neodporúčame montáž okien a dverí pri teplote menej ako 5°C v neohrievaných miestnostiach (hrubá stavba). Montáž pri mínusových teplotách môže byť vykonávaná len ak to umožňujú materiály, ktoré pri montáži v takýchto teplotách budeme používať.



15



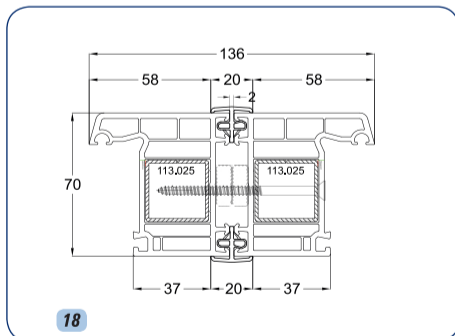
16



17

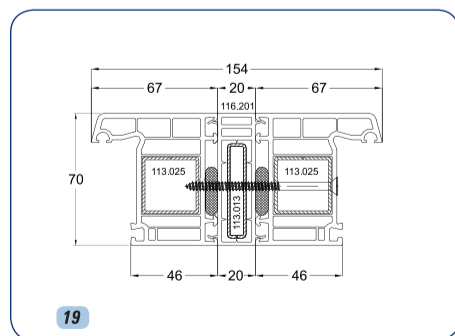
Príklady najčastejšie používaných spojení

Spojovací prvok „mini“ (kat. č. 116.005) obr. 18 Používať pre šírku otvoru v stene 3500 mm a výšku 1800 mm



18

Spojovací prvok „lícujúci“ (kat. č. 116.201) obr. 19 Používať pre šírku otvoru v stene 3500 mm a výšku 2300 mm



19

Podrobné informácie o používaní spojovacích prvkov Vám poskytne Váš predajca. Informácie týkajúce sa nastavenia a údržby kovania INVISSO a WINKHAUS nájdete na internetovej stránke www.oknoplast.sk v záložke Poradca.